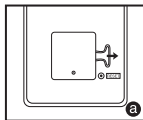


Obsah

Než začnete kalkulačku používat	str.25
Běžná údržba	str.25
Přepínač volby polohy desetinné čárky	str.26
Přepínač zaokrouhlování	str.26
Přepínač Celkový součet / Nastavení sazby daně.....	str.26
Přepínač Tisk / Počet položek	str.26
Funkce daňových výpočtů	str.27
Obchodní výpočty	str.27
Funkce převodů měn	str.27
Důležité funkce	str.27
Kalendář a hodiny	str.28
Přetečení.....	str.28
Specifikace	str.28
Vkládání papíru pro tisk.....	str.29
Výměna nanášecího válečku.....	str.29
Záložní baterie	str.30
Příklad výpočtů	str.55-62

Než začnete kalkulačku používat

- 1) Sejměte izolační pásku ze zadní strany kalkulačky a stiskněte před použitím tlačítko [RESET]. (Obrázku a)
- 2) Slouží k zapnutí napájení. (Obrázku b)



Běžná údržba

- 1) Nepoužívejte ani neponechávejte kalkulačku na přímém slunečním světle. Kalkulačku byste také měli chránit před rychlými změnami teplot, vysokou vlhkostí, prachem a nečistotami.
- 2) Vnější části čistěte suchým hadříkem. Nepoužívejte vodu ani čisticí prostředky.
- 3) Tiskárnu používejte pouze v případě, že je vložen kotouček papíru.
- 4) Nepoužívejte kalkulačku v prostředí, kde se nacházejí kovové piliny, protože by mohlo dojít k poškození elektrických obvodů kalkulačky.
- 5) Na kalkulačku, a zejména na mechanismus tiskárny, neumisťujte žádné předměty.
- 6) Před vypojením z elektrické sítě kalkulačku vypněte.
- 7) Chcete-li vypnout hlavní napájení nebo v případě potíží s elektrickým vedením (například v případě kouře) vytáhněte hlavní zástrčku ze síťové zásuvky a neprodleně odpojte zástrčku od elektrické sítě.
- 8) Síťová zásuvka musí být umístěna v blízkosti zařízení a musí být snadno přístupná.
- 9) V prostředí, kde dochází k vybíjení elektrostatické elektřiny, může docházet k nesprávnému výběru a je třeba, aby uživatel výběr opakovat.

Přepínač volby polohy desetinné čárky



– Slouží k určení polohy desetinné tečky (+ 0 1 2 3 4 F) ve výpočtu.



+ (Režim sčítání) – Funkce sčítání a odčítání jsou prováděny automaticky na 2 desetinná místa. Tento režim je praktický pro měnové výpočty.



F (Plovoucí desetinná čárka) – Zobrazují se nebo tisknou všechny číslice, do max. počtu 12 číslic.

Přepínač zaokrouhlování



– Používá se k zaokrouhlování nahoru [\uparrow], zaokrouhlování podle velikosti zbytku [5/4], nebo zaokrouhlování dolů [\downarrow] na předvolený počet desetinných míst ve výsledku.

Přepínač Celkový součet / Nastavení sazby daně

CELKOVÝ SOUČET



– Pokud je při výpočtech spínač celkového součtu nastaven do polohy „ON“, sčítají se součty v paměti celkového součtu. Při každém stisknutí tlačítka \boxtimes se mezisoučet vytiskne se symboly GT. Při stisknutí tlačítka \boxplus se průběžný celkový výsledek vytiskne se symboly $G\Diamond$. Následným stisknutím tlačítka \boxplus se celkový součet vytiskne se symboly $G\star$.

NASTAVENÍ SAZBY DANĚ



– Nastavte přepínač do polohy „TAX RATE SET“, chcete-li nastavit nebo vyvolat daňovou sazbu.

Přepínač Tisk / Počet položek



Vypnut Tisk – Položky a výsledky se zobrazí na displeji, ale nevytisknou se.



Zapnut tisk – Položky a výsledky se zobrazí na displeji a vytisknou se.



Položka – Nastavte přepínač do polohy „ITEM“, chcete-li počítat, kolikrát bylo stisknuto tlačítko \boxplus , \boxminus , \boxtimes a \boxdiv . Při stisknutí tlačítka \boxtimes , \boxdiv , \boxtimes nebo \boxdiv se příslušný součet vytiskne na levé straně papírové pásky (až 999 krát).

Funkce daňových výpočtů

TAX +

Tlačítko přičtení daně – Slouží k přičtení částky daně k zobrazené hodnotě.

TAX -

Tlačítko odečtení daně – Slouží k odečtení částky daně od zobrazené hodnoty.

Obchodní výpočty

COST **SELL** **MARGIN** – Slouží k výpočtu nákupní ceny, prodejní ceny a marže. Zadáním hodnot 2 libovolných položek získáte výslednou položku. (např. zadáním hodnoty nákupní a prodejní ceny získáte marži v %.)

Funkce převodů měn

CE
C

RATE
SET

Uložení kurzu měny – Stiskněte tlačítka **CE**, **RATE** a podržte je po dobu 1 s, poté zadejte směnný kurz měny a stisknutím tlačítka **SET** kurz uložte.

CE
C

RECALL
□

Vyvolání kurzu měny – Stisknutím tlačítek **CE**, **RECALL** vyvoláte uložený směnný kurz měny.

LOCAL

– Chcete-li převést zobrazenou hodnotu z **LOCAL** na **□**, stiskněte **LOCAL**.

□

– Chcete-li převést zobrazenou hodnotu z **□** na **LOCAL**, stiskněte **□**.

- U kurzů s hodnotou 1 nebo vyšší můžete zadat až šest číslic. U kurzů s hodnotou menší než 1 můžete zadat až 7 číslic, včetně nuly jako celého čísla a neplatných nul (přestože lze zadat pouze šest platných číslic, počítáno zleva a počínaje první nenulovou číslicí).

Důležité funkce

CE
C

Vymazat zápis a Nulovací klávesa – Pokud chcete vymazat poslední zadanou hodnotu, stiskněte tlačítko jedna. Opětovným stisknutím budou vymazány všechny zadané hodnoty kromě hodnot uložených v paměti. Tlačítko lze rovněž použít k odstranění chyby přetečení.

=

Tlačítko rovná se – Používá se k získání výsledků násobení a dělení.

≠

Tlačítko neprovedení Sčítání/Odečítání – Používá se k vytištění informací, jež nemají vliv na výpočty, jako například dat a sériových čísel. Hodnoty se vytisknou na levé straně papíru. Používá se rovněž pro získání okamžitých výsledků.

✖

Součtová klávesa – Používá se pro získání výsledků sčítání a odčítání.

Kalendář a hodiny



– Slouží k přepínání mezi režimem kalendáře a hodin.

12/24

– Slouží k přepínání mezi 12hodinovým a 24hodinovým režimem hodin.

CLOCK/DATE SET



– Slouží k nastavení data a času v režimu kalendáře a hodin.

AM/PM

– Slouží k přepínání mezi dopoledním (AM) a odpoledním (PM) režimem v nastavení času v režimu hodin.


FORMAT



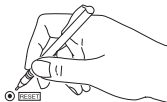
– Slouží k výběru formátu data „YYYY/MM/DD“, „DD/MM/YYYY“ nebo „MM/DD/YYYY“ v režimu kalendáře.

- **Poznámka:** Jestliže odpojíte všechny zdroje napájení baterie a CR2032, vymaže se nastavení kalendáře, hodin a daňové sazby. V takovém případě znovu nastavte kalendář, hodiny a daňovou sazbu.

Přetečení

V následujících případech, pokud se na displeji zobrazí „E“, vytiskne se tečkovaná čára, klávesnice se elektronicky uzamkne a další operaci nelze provést. Stisknutím tlačítka  odstraníte chybu přetečení. Chyba přetečení nastane:


1. Jestliže výsledek nebo obsah paměti přesáhne 12 číslic vlevo od desetinné čárky.
 2. Při dělení nulou.
 3. Sekvenční provozní rychlost je vyšší než rychlost zpracování výpočtu (přetečení registru vyrovnávací paměti).
- Elektromagnetické rušení nebo elektrostatický výboj mohou způsobit poruchu displeje nebo ztrátu či změnu směnného kurzu nebo sazby daně z paměti. Pokud k tomu dojde, stiskněte špičkou kuličkového pera (nebo jiným špičatým předmětem) tlačítko [RESET] na zadní straně kalkulačky. Po resetování znovu nastavte kalendář, hodiny, kurz měny a sazbu daně.

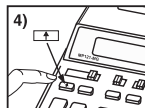
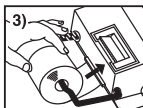
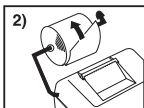
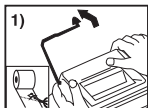


Specifikace

Napájení: AC 200 V – AC 240 V, 50/60 Hz
Provozní teplota: 0 °C až 40 °C (32 °F až 104 °F)
Výpočetní kapacita: max. 12 číslic
Rozměry: 258 mm (Š) x 189.2 mm (D) x 60.5 mm (V)
Hmotnost: 869.5 g
(Změna vyhrazena bez předchozího upozornění.)


Vkládání papíru pro tisk

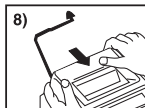
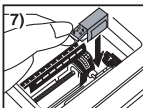
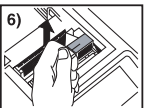
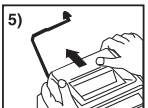
- 1) Zvedněte držák papírového kotoučku, jak je znázorněno na obrázku 1.
 - Při vkládání zastříhnete okraj papíru, jak je znázorněno na obrázku.
- 2) Umístěte nový papírový kotouček na držák. Okraj papíru by měl být umístěn tak, jak je znázorněno na obrázku 2.
 - Vhodný papírový kotouček – Šířka: 57 mm (2 – 1/4") / Průměr: max. 86 mm (3 – 3/8")
- 3) Vložte papír do otvoru umístěného na zadní straně kalkulačky, jak je znázorněno na obrázku 3.
- 4) Zapněte kalkulačku. Stisknutím tlačítka podávání papíru  posuňte papír, jak je znázorněno na obrázku 4.



Výměna nanášecího válečku

Poznámka: Vypněte kalkulačku.

- 1) Zatlačením na značku  sejměte kryt tiskárny (Obr. 5).
- 2) Uchopte levou stranu nanášecího válečku označenou nápisem „pull up“ a zvednutím nanášecí váleček vyjměte (Obr. 6).
 - Pro zachování jasného tisku vyměňujte nanášecí váleček přibližně po každém osmém spotřebovaném kotoučku papíru.
- 3) Vložte nový nanášecí váleček na správné místo (Obr. 7).
- 4) Nasadte zpět kryt tiskárny (Obr. 8).
 - Používejte pouze nanášecí váleček CP-13.
 - Použití opakovaně plněného nanášecího válečku může způsobit mechanické potíže.



Záložní baterie

Záložní baterie paměti uchová nastavení kurzu měny, sazby daně, kalendáře a hodin, i po vypnutí kalkulačky nebo odpojení kabelu střídavého proudu.

Baterie: 1 Alkalická baterie (typ: CR2032)

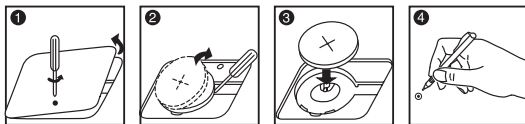
Životnost baterie: záložní čas 2 000 hodin

UPOZORNĚNÍ: Při použití nesprávných typů baterie hrozí nebezpečí exploze.

Zajistěte likvidaci prázdných baterií podle pokynů.

Zajistěte likvidaci baterií podle platných místních předpisů.

Baterie nelikvidujte spolu s odpadem z domácnosti.



Po vložení záložní baterie stiskněte tlačítko [RESET]. Po resetování kalkulačky znovu nastavte kurz měny, sazbu daně, hodiny a kalendář.

Pouze Evropská unie (a EHP)

Tento symbol znamená, že podle směrnice o OEEZ (2002/96/ES), směrnice o bateriích (2006/66/ES) a/nebo podle vnitrostátních právních prováděcích předpisů k těmto směrnici nemá být tento výrobek likvidován s odpadem z domácnosti.

Tento výrobek má být vrácen do určeného sběrného místa, např. v rámci autorizovaného systému odběru jednoho výrobku za jeden nově prodaný podobný výrobek, nebo do autorizovaného sběrného místa pro recyklaci odpadních elektrických a elektronických zařízení (OEEZ) a baterií a akumulátorů. Nevhodné nakládání s tímto druhem odpadu by mohlo mít negativní dopad na životní prostředí a lidské zdraví, protože elektrická a elektronická zařízení zpravidla obsahují potenciálně nebezpečné látky.

Vaše spolupráce na správné likvidaci tohoto výrobku napomůže efektivnímu využívání přírodních zdrojů.

Chcete-li získat podrobné informace týkající se recyklace tohoto výrobku, obraťte se prosím na místní úřad, orgán pro nakládání s odpady, schválený systém nakládání s odpady či společnost zajišťující likvidaci domovního odpadu nebo navštivte webové stránky

www.canon-europe.com/environment.

(EHP: Norsko, Island a Lichtenštejnsko)



Poznámky: Jelikož byl plastový kryt této kalkulačky vyroben z recyklovaného plastu z kopírek Canon, je možné, že se místy vyskytne nerovnoměrnost barvy plastu nebo černá tečka.